



Raport privind rezultatele evaluării externe pentru autorizarea de funcționare provizorie a unităților de învățământ preuniversitar de stat de nivel postliceal

1. PREAMBUL

Legislația calității în învățământul preuniversitar (*O.U.G. nr. 75/12.07.2005 privind asigurarea calității educației, aprobată, cu completări și modificări, prin Legea nr. 87/2006, cu modificări ulterioare, H.G. nr. 21/10.01.2007 privind aprobarea Standardelor de autorizare de funcționare provizorie a unităților de învățământ preuniversitar, precum și a Standardelor de acreditare și de evaluare periodică a unităților de învățământ preuniversitar, H.G. nr. 22/25.01.2007 pentru aprobarea Metodologiei de evaluare instituțională în vederea autorizării, acreditării și evaluării periodice a organizațiilor furnizoare de educație*) prevede standarde și proceduri de evaluare externă **identice** pentru învățământul de stat și pentru învățământul particular.

Ministerul Educației, Cercetării și Tineretului, ca inițiator al acestei legislații, a fost interesat de punerea ei în aplicare imediată, astfel încât anul școlar 2007-2008 este primul în istoria învățământului postdecembrist în care unitățile de învățământ de stat, acreditate prin lege, au putut iniția noi niveluri de învățământ sau noi specializări/calificări profesionale **numai după obținerea autorizației de funcționare provizorie.**

Mai mult decât atât, pentru anul bugetar 2007, Ministerul Educației, Cercetării și Tineretului și-a asumat achitarea din bugetul propriu a contravalorii serviciilor de evaluare externă pentru învățământul de stat (cf. O.U.G. nr. 78/2007 cu privire la rectificarea bugetului de stat pe anul 2007 și H.G.320/ 2007 privind aprobarea tarifelor de autorizare, acreditare și evaluare periodică a unităților de învățământ preuniversitar), urmând ca, începând cu anul 2008, acestea să fie suportate, pe baze contractuale, din **bugetul fiecărei școli implicate.**

Pentru punerea în aplicare a legislației în vigoare, la nivelul Ministerul Educației, Cercetării și Tineretului s-au elaborat următoarele :

- Anexă la OMEdCT nr.5770/ 29.XI.2006 pentru aprobarea Metodologiei privind fundamentarea cifrei de școlarizare și stabilirea rețelei unităților de învățământ preuniversitar de stat pentru anul școlar 2007 – 2008;
- Nota MEEdCT nr. 34972/ 26.06.2007 privind stabilirea calendarului desfășurării procedurilor de evaluare externă în vederea acordării autorizării de funcționare provizorie pentru unitățile de învățământ preuniversitar de stat de nivel postliceal.

2. SITUAȚIA EVALUĂRILOR EXTERNE EFECTUATE DE ARACIP, CA URMARE A SOLICITĂRILOR DE AUTORIZARE DE FUNCȚIONARE PROVIZORIE ALE UNITĂȚILOR DE ÎNVĂȚĂMÂNT PREUNIVERSITAR DE STAT DE NIVEL POSTLICEAL

- Număr de unități de învățământ evaluate extern : 130 ;
- Număr de domenii și calificări profesionale pentru care s-a solicitat evaluarea externă :
- 19 domenii și 77 calificări profesionale diferite;
- Număr de Rapoarte de evaluare externă înregistrate la ARACIP : 202¹ ;
- Perioada de desfășurare a vizitelor de evaluare externă de către echipele ARACIP: luna iulie 2007;
- Număr de unități de învățământ pentru care s-a acordat autorizația de funcționare provizorie (conform OMedCT nr. 20381/ 07.09.2007): 127;
- Număr de unități de învățământ pentru care nu s-a acordat autorizația de funcționare provizorie (conform OMedCT nr. 1911/ 31.08.2007): 4;
- Pentru o unitate de învățământ preuniversitar de stat de nivel postliceal s-a propus atât acordarea autorizării de funcționare provizorie pentru unele dintre calificările profesionale solicitate, cât și neacordarea autorizării de funcționare provizorie pentru altele dintre calificările solicitate.

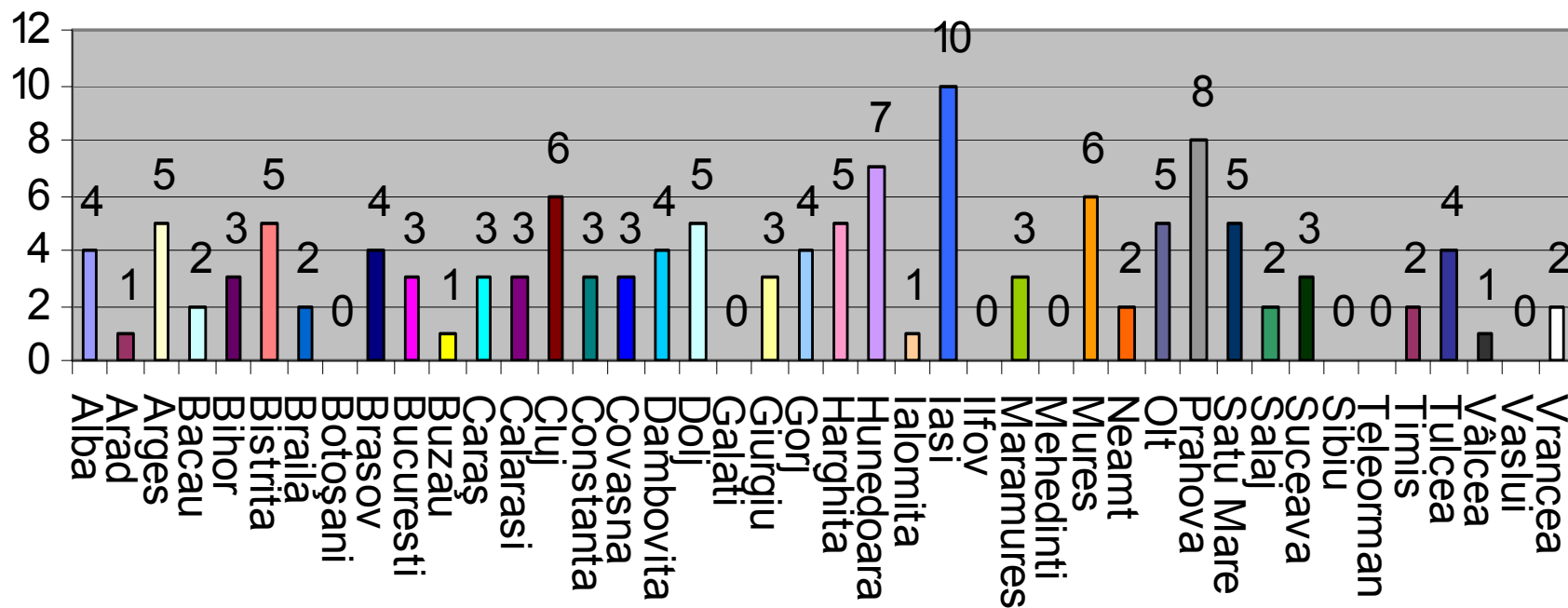
Distribuția, pe județe, a numărului de unități de învățământ preuniversitar , de nivel postliceal care au fost evaluate extern în vederea obținerii autorizării de funcționare provizorie a unor noi calificări profesionale se prezintă astfel:

1.În conformitate cu H.G. nr. 22/25.01.2007 pentru aprobarea Metodologiei de evaluare instituțională în vederea autorizării, acreditării și evaluării periodice a organizațiilor furnizoare de educație, Raportul de evaluare externă se întocmește de către o echipă de colaboratori externi ai ARACIP, experți în evaluare și acreditare, desemnată să realizeze evaluarea externă pentru obținerea autorizării de funcționare provizorie, respectiv acreditării pentru o nouă specializare/calificare profesională/ nivel de învățământ/ o nouă unitate de învățământ. Raportul de evaluare externă se întocmește pe nivel de învățământ.

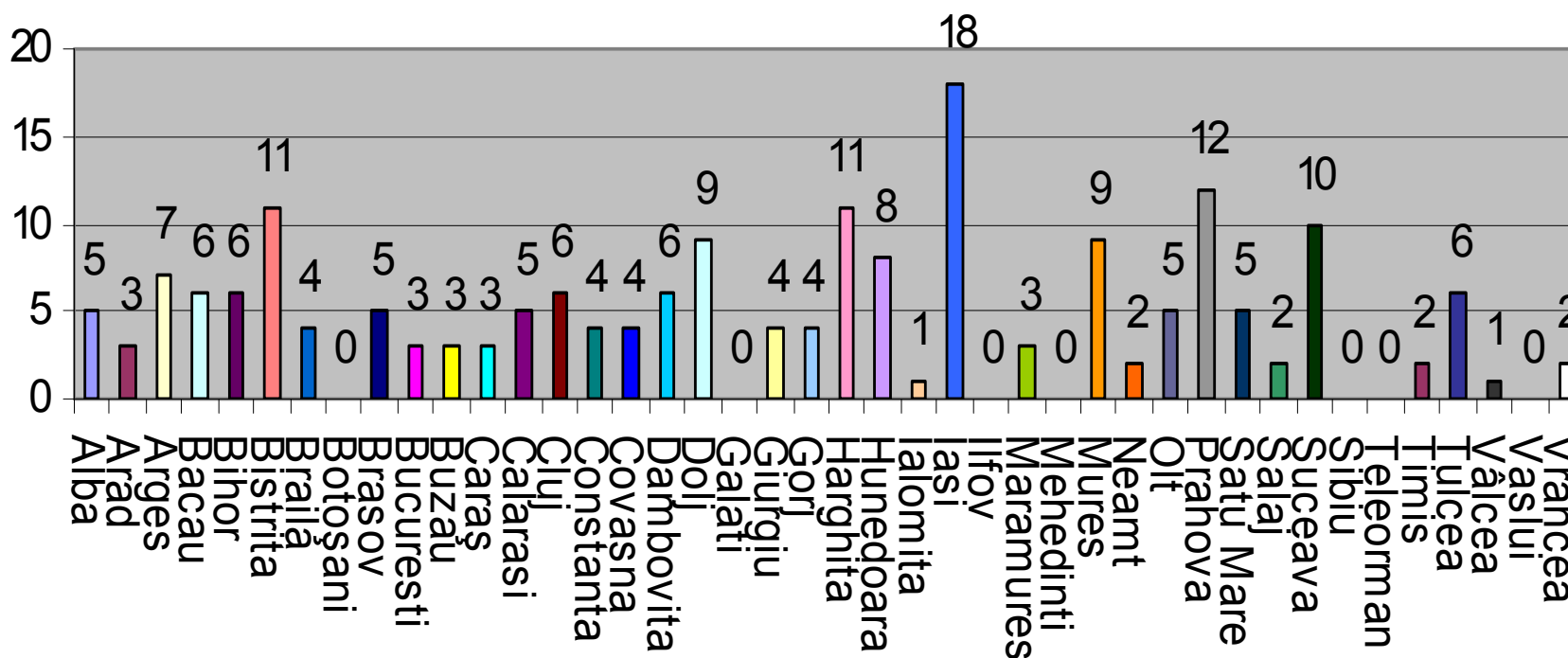
Nr .crt.	Județ	Nr. unități	Nr. calificări ¹
1	Alba	4	5
2	Arad	1	3
3	Arges	5	7
4	Bacau	2	6
5	Bihor	3	6
6	Bistrita Nasaud	5	11
7	Braila	2	4
8	Botoșani	-	-
9	Brasov	4	5
10	Bucuresti	3	3
11	Buzau	1	3
12	Caraș Severin	3	3
13	Calarasi	3	5
14	Cluj	6	6
15	Constanta	3	4
16	Covasna	3	4
17	Dambovita	4	6
18	Dolj	5	9
19	Galati	-	-
20	Giurgiu	3	4
21	Gorj	4	4
22	Harghita	5	11
23	Hunedoara	7	8
24	Ialomita	1	1
25	Iasi	10	18
26	Ifov	-	-
27	Maramures	3	3
28	Mehedinti	-	-
29	Mures	6	9
30	Neamt	2	2
31	Olt	5	5
32	Prahova	8	12
33	Satu Mare	5	5
34	Salaj	2	2
35	Suceava	3	10
36	Sibiu	-	-
37	Teleorman	-	-
38	Timis	2	2
39	Tulcea	4	6
40	Vâlcea	1	1
41	Vaslui	-	-
42	Vrancea	2	2
TOTAL		130	195

¹ Unele dintre domenii și calificări profesionale au fost cerute de mai multe școli postliceale.

Distribuția pe județe, a numărului de unități de învățământ preuniversitar de nivel postliceal, care au fost evaluate extern în luna iulie 2007



Distribuția, pe județe, a numărului de calificări profesionale solicitate spre autorizare de unitățile de învățământ preuniversitar de stat, de nivel postliceal

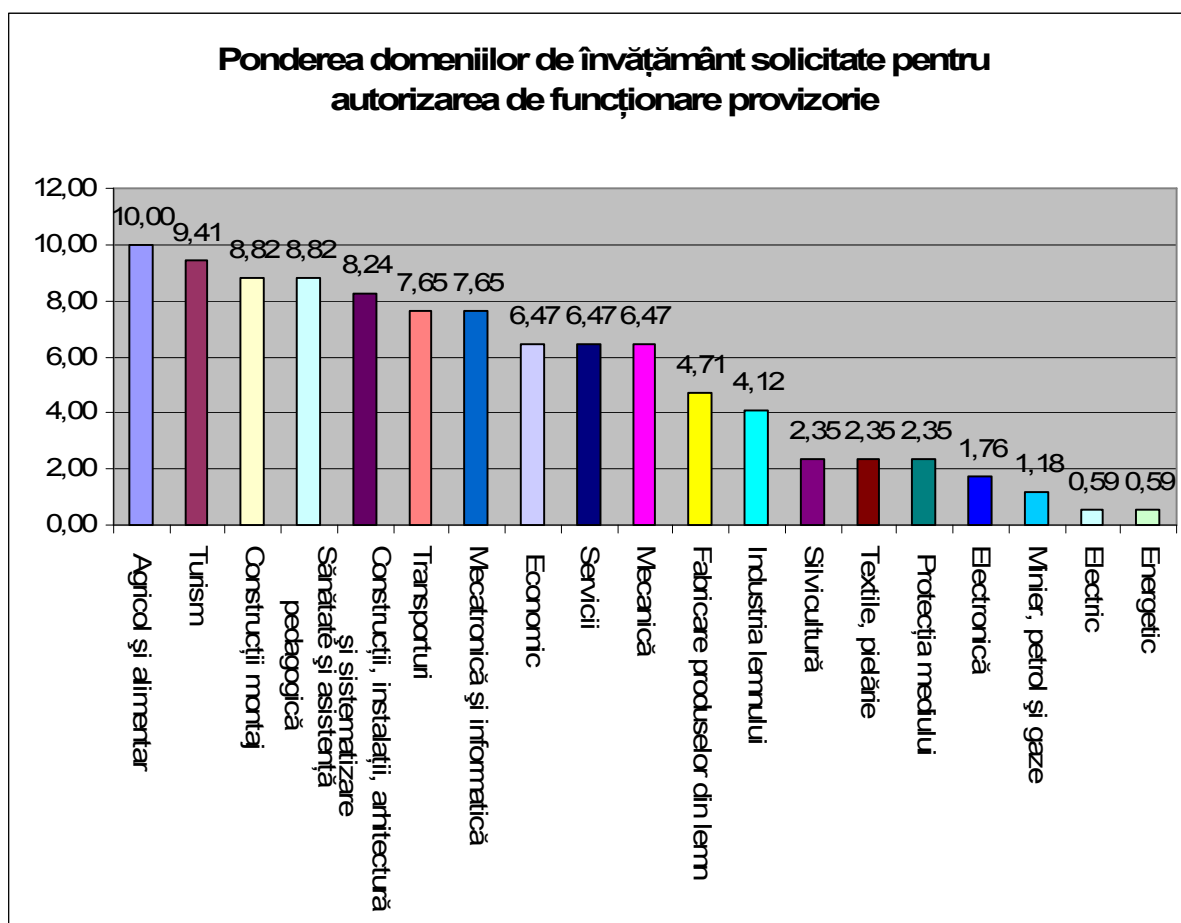


În funcție de **domeniul de învățământ**, se poate observa că unitățile de învățământ preuniversitar de stat de nivel postliceal care au solicitat autorizarea înființării de noi calificări profesionale, s-au orientat spre următoarele domenii:

**Repartizarea numărului de
unități de învățământ
preuniversitar de nivel
postliceal pe domenii solicitate
spre autorizare**

Domeniul	Nr.unități	
	Val. abs.	%
1. Agricol și alimentară	17	10%
2. Turism	16	9,41%
3. Construcții montaj	15	8,82%
4. Sănătate și asistență pedagogică	15	8,82%
5. Construcții, instalații, arhitectură și sistematizare	14	8,23%
6. Transporturi	13	7,64%
7. Mecatronică și informatică	13	7,64%
8. Economic	11	6,47%
9. Servicii	11	6,47%
10. Mecanică	11	6,47%
11. Fabricare produselor din lemn	8	4,7%
12. Industria lemnului	7	4,11%
13. Silvicultură	4	2,35%
14. Textile, pielărie	4	2,35%
15. Protecția mediului	4	2,35%
16. Electronică	3	1,76%
17. Minier, petrol și gaze	2	1,17%
18. Electric	1	0,5
19. Energetic	1	0,5
TOTAL	170 ²	100%

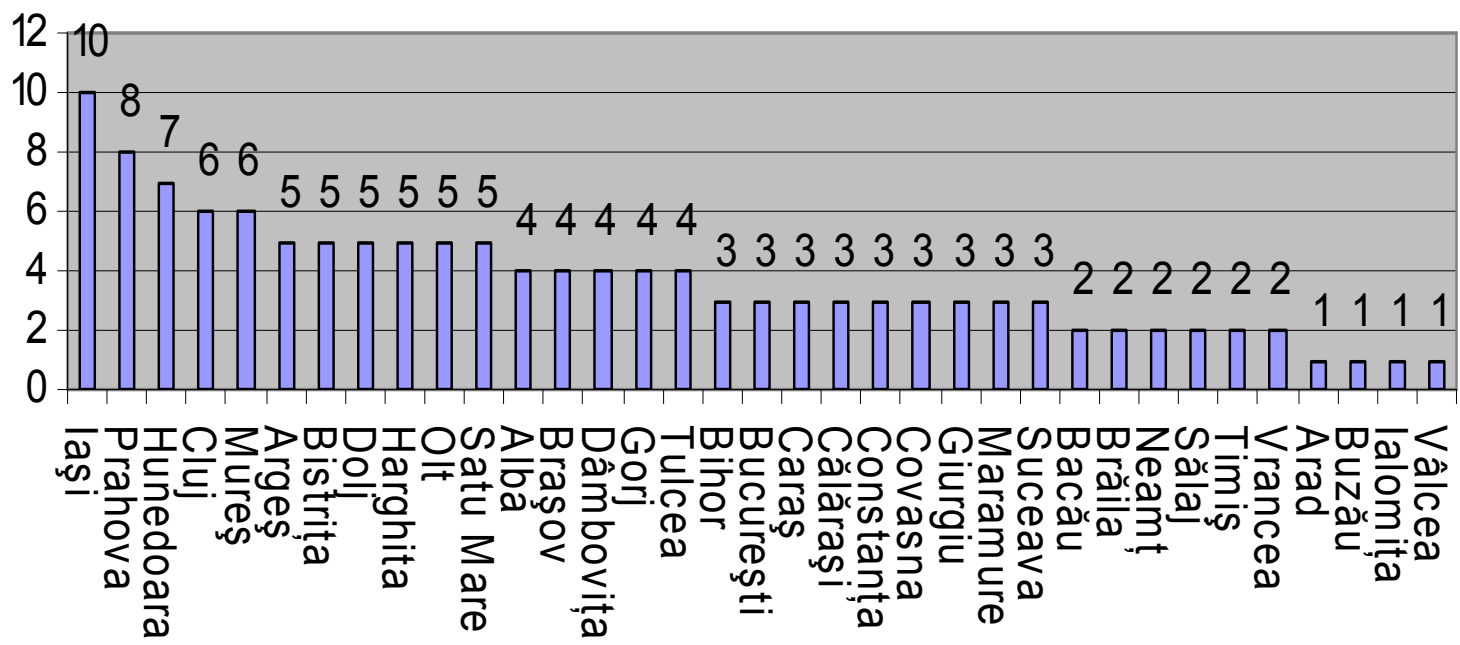
² Totalul numărului de unități diferă de cifra menționată mai sus (și anume 130 unități evaluate), deoarece au existat unități de învățământ care au solicitat mai multe domenii și calificări profesionale.



Situația, la nivel național, pe medii geografice, a numărului de unități de învățământ preuniversitar de stat de nivel postliceal care au fost evaluate extern în vederea obținerii autorizației de funcționare provizorie, în perioada menționată anterior, se prezintă astfel:

Nr. crt	Judet	Nr. unit.,de învățământ preuniversitar de stat de nivel postliceal evaluate extern	Nr. unităților de învățământ preuniversitar de nivel postliceal în funcție de mediul geografic	
			Urban	Rural
1	Iași	10	10	-
2	Prahova	8	8	-
3	Hunedoara	7	6	1
4	Cluj	6	6	-
5	Mureș	6	6	-
6	Argeș	5	5	-
7	Bistrița Năsăud	5	4	1
8	Dolj	5	5	-
9	Harghita	5	5	-
10	Olt	5	5	-
11	Satu Mare	5	5	-
12	Alba	4	4	-
13	Brașov	4	4	-
14	Dâmbovița	4	3	1
15	Gorj	4	4	-
16	Tulcea	4	4	-
17	Bihor	3	3	-
18	București	3	3	-
19	Caraș Severin	3	3	-
20	Călărași	3	3	-
21	Constanța	3	3	-
22	Covasna	3	3	-
23	Giurgiu	3	2	1
24	Maramureș	3	3	-
25	Suceava	3	2	1
26	Bacău	2	2	-
27	Brăila	2	2	-
28	Neamț	2	1	1
29	Sălaj	2	2	-
30	Timiș	2	2	-
31	Vrancea	2	1	1
32	Arad	1	1	-
33	Buzău	1	1	-
34	Ialomița	1	1	-
35	Vâlcea	1	1	-
	Total	130	123	7

**Distribuția pe județe a numărului de unități de învățământ
preuniversitar de stat de nivel postliceal care au fost evaluate
extern în luna iulie 2007**



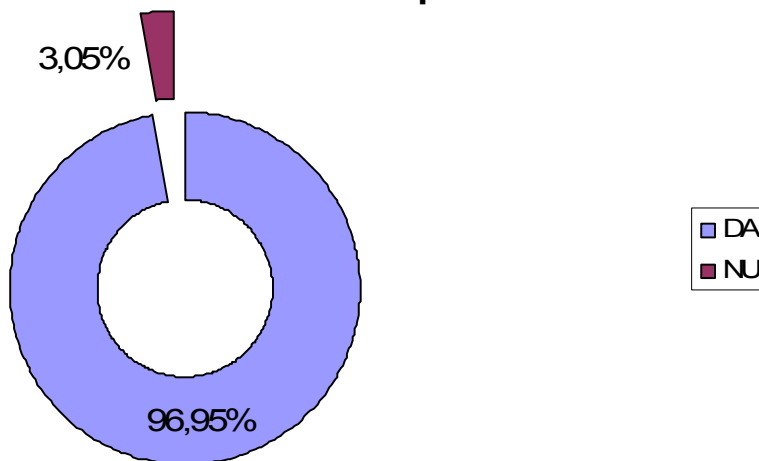
Distribuția pe medii geografice a unităților de învățământ preuniversitar de stat de nivel postliceal care au fost evaluate extern



În urma vizitelor de evaluare externă, echipele de evaluatori au întocmit Rapoarte de evaluare externă care au fost analizate de către experții ARACIP în cadrul Consiliilor ARACIP nr. 13/ 19.07.2007, nr. 14/ 30.07.2007, nr. 15/ 02.08.2007, propunându-se pentru fiecare calificare profesională evaluată acordarea, sau după caz, neacordarea autorizației de funcționare provizorie. Astfel, pentru un număr de:

- 127 de unități de învățământ preuniversitar de stat de nivel postliceal ARACIP a propus **acordarea autorizației de funcționare provizorie** ;
- 4 unități de învățământ preuniversitar de stat de nivel postliceal ARACIP a propus **neacordarea autorizației de funcționare provizorie** .

Propunerile ARACIP în urma evaluării externe a unităților de învățământ preuniversitar de stat de nivel postliceal



3. SITUAȚIA ÎNDEPLINIRII/ NEÎNDEPLINIRII DESCRIPTORILOR DIN STANDARDELE DE AUTORIZARE PROVIZORIE A UNITĂȚILOR DE ÎNVĂȚĂMÂNT PREUNIVERSITAR, aprobate prin H.G. nr. 21/ 25.01.2007 (v. Anexa 1)

Procentul îndeplinirii descriptorilor pe cele 3 domenii din Legea nr. 87/2006												
Descriptorii domeniului:	Procentul (%)	100% din rap.	Peste 90% din rap.	Între 80 – 90 % din rap.	Între 70 –80 % din rap.	Între 60 –70 % din rap.	Între 50- 60 % din rap.	Între 25-50 % din rap.	Între 10 – 25 % din rap.	Sub 10 % din rap.	0 % din rap.	Total descriptori
A. Capacitate instituțională		12	40	6	5	-	-	1	-	-	-	64
B.Eficacitate educațională		2	9	3	-	-	-	-	-	-	-	14
C.Managementul calității		-	10	4	-	1	-	-	-	-	-	15

Din tabelul de mai sus se observă că, au existat 12 descriptori ai domeniului A.”Capacitate instituțională” și 2 descriptori ai domeniului B.”Eficacitate educațională” care au fost îndepliniți în toate rapoartele de evaluare externă, deci de către toate școlile postliceale evaluate. În plus, marea majoritate a descriptorilor fiecăruia din cele 3 domenii prevăzute de legea nr. 87/ 2006 (respectiv 40 (62,5%) descriptori ai domeniului A., 9 (64,2%) descriptori ai domeniului B. și 10 (66,67%) descriptori ai domeniului C.) sunt **îndepliniți** în proporție de peste 90 % din numărul rapoartelor de evaluare externă. De asemenea, însumăți, pe fiecare domeniu, descriptorii îndepliniți în proporție de peste 90 % din numărul de rapoarte, cu cei îndepliniți între 80 – 90 %, ne dau imaginea faptului că domeniile și respectiv specializările/ calificările profesionale evaluate au îndeplinit descriptorii din standarde în **peste 80% din numărul de rapoarte**, astfel: pentru domeniul “Capacitate instituțională” au fost îndepliniți peste 71% dintre descriptori, pentru domeniul “Eficacitate educațională” au fost îndepliniți peste 85% dintre descriptori, iar pentru domeniul “Managementul calității” au fost îndepliniți peste 93%.

Dacă în privința procentului de îndeplinire a descriptorilor se depășește 90% din numărul rapoartelor de evaluare externă, în cazul **neîndeplinirii descriptorilor** (v. tab. de mai jos), procentele maxime sunt de:

- 50% din numărul rapoartelor pentru un singur descriptor aparținând domeniului A.”Capacitate instituțională” (respectiv descriptorul Aa2.4.3. “*Evidențierea procedurilor de înscriere a elevilor și personalului angajat într-un sistem de asigurări oferit de o instituție abilitată*) care are însă caracter facultativ;
- peste 25% din numărul rapoartelor pentru un singur descriptor aparținând domeniului C. “Managementul calității” și anume descriptorului Cf 1.1.2. “*Cuprinderea, în proiectul bazei de date, a câmpurilor referitoare la rezultatele autoevaluării, ale monitorizării și ale evaluării externe*” . O posibilă explicație ar pute-o constitui lipsa exercițiului unităților de învățământ în procesul autoevaluării;
- între 10 – 25% și sub 10% din numărul rapoartelor de evaluare externă au consemnat cei mai mulți descriptori ca neîndepliniți.

Procentul neîndeplinirii descriptorilor pe cele 3 domenii din Legea nr.87/2006							
Descriptorii domeniului:	Procentul (%)	Între 50-60 % din rap.	Între 25– 50 % din rap.	Între 10 – 25 % din rap.	Sub 10 % din rap.	0 % din rap.	Total descriptori
A. Capacitate instituțională		1	-	12	39	12	64
B.Eficacitate educațională		-	-	3	9	2	14
C.Managementul calității		-	1	7	7	-	15

Pe fiecare din cele 3 domenii din Legea 87/ 2006, **situația gradului de îndeplinire/ neîndeplinire al descriptorilor** este prezentată în Anexa 1 a acestui Raport.

IMPORTANT !

În urma evaluărilor externe în cele 130 unități de învățământ preuniversitar de stat de nivel postliceal, au reieșit o serie de **aspecte negative**, care necesită măsuri imediate de remediere pentru ca procesul instructiv educativ din acele unități de învățământ să se desfășoare în condiții normale de siguranță și igienă a elevilor.

Aceste **aspecte negative** se referă la:

- aproximativ 30% din totalul unităților de învățământ solicitante nu au prezentat **Autorizația sanitară de funcționare** în momentul depunerii la ARACIP a documentației de autoevaluare, cu toate că această Autorizație constituia unul din documentele obligatorii din componența dosarului de autoevaluare. La solicitarea ulterioară a experților ARACIP, majoritatea acestor școli au trimis autorizațiile sanitare (75%), rămânând însă și un număr de școli care nu au putut obține acest document din următoarele cauze:
 - fie erau în proces de reabilitare și, până la finalizarea lucrărilor, nu li se poate elibera o astfel de Autorizație;
 - fie nu îndeplineau condițiile cele mai elementare de igienă, securitate și confort al elevilor: grupuri sanitare insuficiente ca număr comparativ cu numărul elevilor din școală, aflate în curte și fără apă curentă;
- **insuficienta dotare** cu materiale și mijloace de învățământ moderne, necesare școlilor care doresc să pregătească elevi de nivel postliceal, dotarea unora dintre laboratoare/ cabinete și ateliere fiind învechită și insuficientă;
- au existat câteva școli (mai puțin de 10%) care nu aveau încheiate parteneriate/ protocoale de colaborare cu agenți economici de profil unde elevii să-și poată desfășura **instruirea practică** sau unde, la absolvirea școlii, ar fi putut fi angajați;
- au existat școli (aproximativ 10%) care **nu aveau resurse umane calificate** pentru a preda la nivelul postliceal.

RECOMANDĂRI CĂTRE M.Ed.C.T.:

- *verificarea modului în care personalul didactic este încadrat și normat pentru învățământul postliceal, în domeniul sănătate și asistență pedagogică;*
- *suplimentarea fondurilor pentru realizarea dotărilor specifice necesare derulării activităților de instruire practică obligatorie în instituțiile de învățământ;*
- *monitorizarea parteneriatelor între unitățile de învățământ și agenții economici, în vederea derulării instruirii practice a elevilor la sediul acestora (existența și încheierea parteneriatelor/ protocoalelor/ contractelor de realizare a instruirii practice de specialitate, în conformitate cu reglementările legale în vigoare; viabilitatea și completitudinea acestora; modul în care sunt puse în aplicare).*
- *participarea directorilor/ directorilor adjuncți, a responsabililor și membrilor Comisiilor de Evaluare și Asigurare a Calității din unitățile de învățământ postliceal la cursuri de formare specifică pe domeniul managementului și asigurării calității, în vederea realizării procedurilor și utilizării instrumentelor de autoevaluare instituțională.*

Situația îndeplinirii/ neîndeplinirii descriptorilor din standardele de autorizare de funcționare provizorie, aprobate prin H.G. nr. 21/ 25.01.2007, de către școlile postliceale de stat care au solicitat autorizarea de funcționare provizorie în luna iulie 2007

Descriptorii domeniului A. Capacitate instituțională	Nr. rapoarte în care a fost consemnat ca îndeplinit	Nr. rapoarte în care a fost consemnat ca neîndeplinit	Total rapoarte
Aa134	202	0	202
Aa211	202	0	202
Aa221	202	0	202
Aa241	202	0	202
Ab212	202	0	202
Ab431	202	0	202
Ab442	202	0	202
Ab511	202	0	202
Ab512	202	0	202
Ac113	202	0	202
Ac121	202	0	202
Ac122	202	0	202
Aa111	201	1	202
Aa122	201	1	202
Ab211	201	1	202
Ab432	201	1	202
Ab111	200	2	202
Ab121	199	3	202
Ab314	199	3	202
Ab421	199	3	202
Ac115	199	3	202
Aa242	198	4	202
Ab115	198	4	202
Ab441	198	4	202
Ac112	198	4	202
Aa132	197	5	202
Ac111	197	5	202
Aa133	196	6	202
Ab411	196	6	202
Aa131	195	7	202
Ab313	195	7	202
Ac114	195	7	202
Aa112	194	8	202
Aa113	194	8	202
Ab112	194	8	202
Ab315	194	8	202
Aa115	193	9	202
Ab422	193	9	202
Ab316	192	10	202
Aa231	191	11	202
Aa222	190	12	202
Ab113	190	12	202
Aa121	189	13	202
Ab114	189	13	202
Aa116	188	14	202
Aa1111	187	15	202
Ab412	187	15	202
Ab312	186	16	202
Ac116	186	16	202
Aa114	185	17	202
Ab423	183	19	202
Aa117	182	20	202
Aa1110	179	23	202
Ab311	178	24	202
Aa118	174	28	202
Aa119	173	29	202
Aa232	171	31	202
Aa1112	162	40	202
Aa1113	158	44	202
Ab131	157	45	202
Ab321	157	45	202
Ab132	156	46	202
Ab322	155	47	202
Aa243	82	120	202

Descriptorii domeniului B. Eficacitate educațională	Nr. rapoarte în care a fost consemnat ca îndeplinit	Nr. rapoarte în care a fost consemnat ca neîndeplinit	Total rapoarte
Bc121	202	0	202
Bd121	202	0	202
Ba111	201	1	202
Bd111	200	2	202
Bd112	199	3	202
Ba113	197	5	202
Ba112	194	8	202
Ba211	194	8	202
Bb114	188	14	202
Ba212	187	15	202
Bb113	187	15	202
Bb211	179	23	202
Bb111	175	27	202
Bb112	160	42	202

Descriptorii domeniului C. Managementul calității	Nr. rapoarte în care a fost consemnat ca îndeplinit	Nr. rapoarte în care a fost consemnat ca neîndeplinit	Total rapoarte
Ca212	201	1	202
Cd111	199	3	202
Cg111	197	5	202
Ch111	196	6	202
Ca222	192	10	202
Cf111	190	12	202
Ca111	189	13	202
Ca211	182	20	202
Cg112	182	20	202
Cb112	181	21	202
Ca213	177	25	202
Cb111	175	27	202
Ca221	173	29	202
Ca223	167	35	202
Cf112	135	67	202